

# DynamO Théâtre – HABÍA UNA VES **TRES** VECES...

## FICHA TÉCNICA

TIPO DE ESPECTÁCULO: Teatro del movimiento acrobático  
TIPO DE SALA: Teatro, auditorio  
DURACION: 55 minutos.  
EQUIPO DE GIRA: 3 actores, 1 músico, director técnico y asistente, director artístico

### **EL PROGRAMADOR SE COMPROMETE A:**

1. Asegurarse que haya una persona responsable en el sitio de representación y que permanezca allí desde la llegada de DynamO Theatre hasta su partida.
2. Prever una escena sólida y a nivel **de 9.75 mt. de ancho por 8 mt. de profundidad y con una altura libre de 4.8 mt**
3. **Suministrar la ayuda de 6 personas** para la descarga y la carga de la escenografía, así como para participar en el montaje y desmontaje de la escenografía: 1 técnico de sonido, 2 técnicos de iluminación y 3 maquinistas. Tomen nota que las funciones cambiarán según las necesidades de la producción. Ver ejemplo de horario de montaje anexo.
4. **Prever un período mínimo de 8 horas** (según el tipo de sala y el equipo técnico) antes del espectáculo para descargar el camión, montar la escenografía, montar las luces, establecer las intensidades de luces y sonido. **Es necesario igualmente considerar 1 hora más para el entrenamiento de los intérpretes antes de cada representación.**
5. **Prever un período de 2 horas después del espectáculo** para desmontar la escenografía y cargar el camión. **Sírvanse indicarnos si el acceso a la escena se realiza normalmente.**
6. Suministrar el equipo de sonido y luces (ver lista y planos de luces adjuntos).
7. Suministrar una tabla de 1 mt. x 1 mt. sobre escena para los accesorios.
8. Prever los camerinos con calefacción y limpios para 6 personas, provisto de espejos, baños, agua corriente y duchas a proximidad de la escena.
9. Suministrar agua en botellas (2 lts. por persona) y bebidas frías sin alcohol (jugos).
10. Asegurarse que haya **una bolsa de hielo en escena (en caso de lesiones).**
11. Suministrar el estacionamiento para un camión y automóvil.
12. Suministrar los planos del teatro y de la escena, a la firma del contrato (12 semanas antes de la primera representación).

## **PRECISIONES TECNICAS**

### **Iluminación**

La compañía aporta una consola de iluminación **Strand série 300**. La consola utiliza el protocolo de señal DMX al mismo tiempo que está provista de una interface universal. La compañía aporta todos los filtros para los reflectores. Los proyectores serán suministrados por el teatro (*ver plano de luces*).

Nota: Un pre- montaje de luces puede demandarse en el caso que la representación tenga lugar el mismo día del montaje.

### **Sonorización**

*Tendremos un músico-percusionista en escena durante el espectáculo.*

La compañía aporta una consola de sonorización digital **Yamaha 01V**.

### **Equipamiento de sonorización suministrado por el teatro**

1 monitor en la mitad de la escena lado derecho  
4 micros de condensador, 2 suspendidos y 2 con pie (1 pequeño y otro grande)  
Para las grandes salas, 2 micrófonos en el techo serán necesarios para amplificar las voces.  
Cableaje de 8 micros.

### **Regidor de escena**

La régie ó comando de iluminación y sonido, debe estar situado en la sala y posicionada en un sitio que permita la conducción del espectáculo.  
El regidor de escena har;a funcionar los lectores de CD y las consolas de luces y sonido.  
Un sistema de comunicación deberá instalarse entre la regie y la escena.

### **Vestido de escena**

*Terciopelo negro*

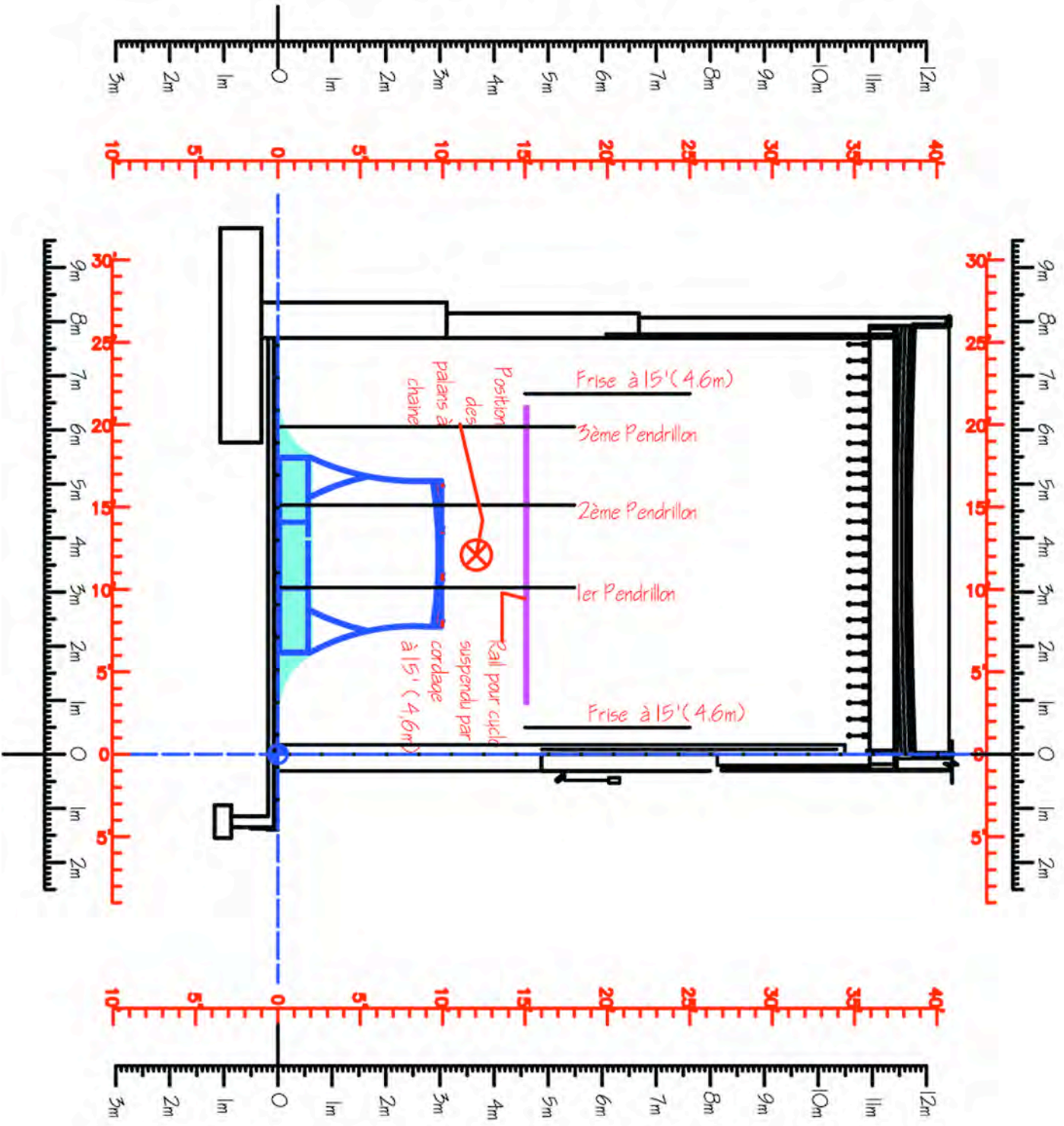
2 bambalinas  
3 patas  
1 cortina de fondo de escena

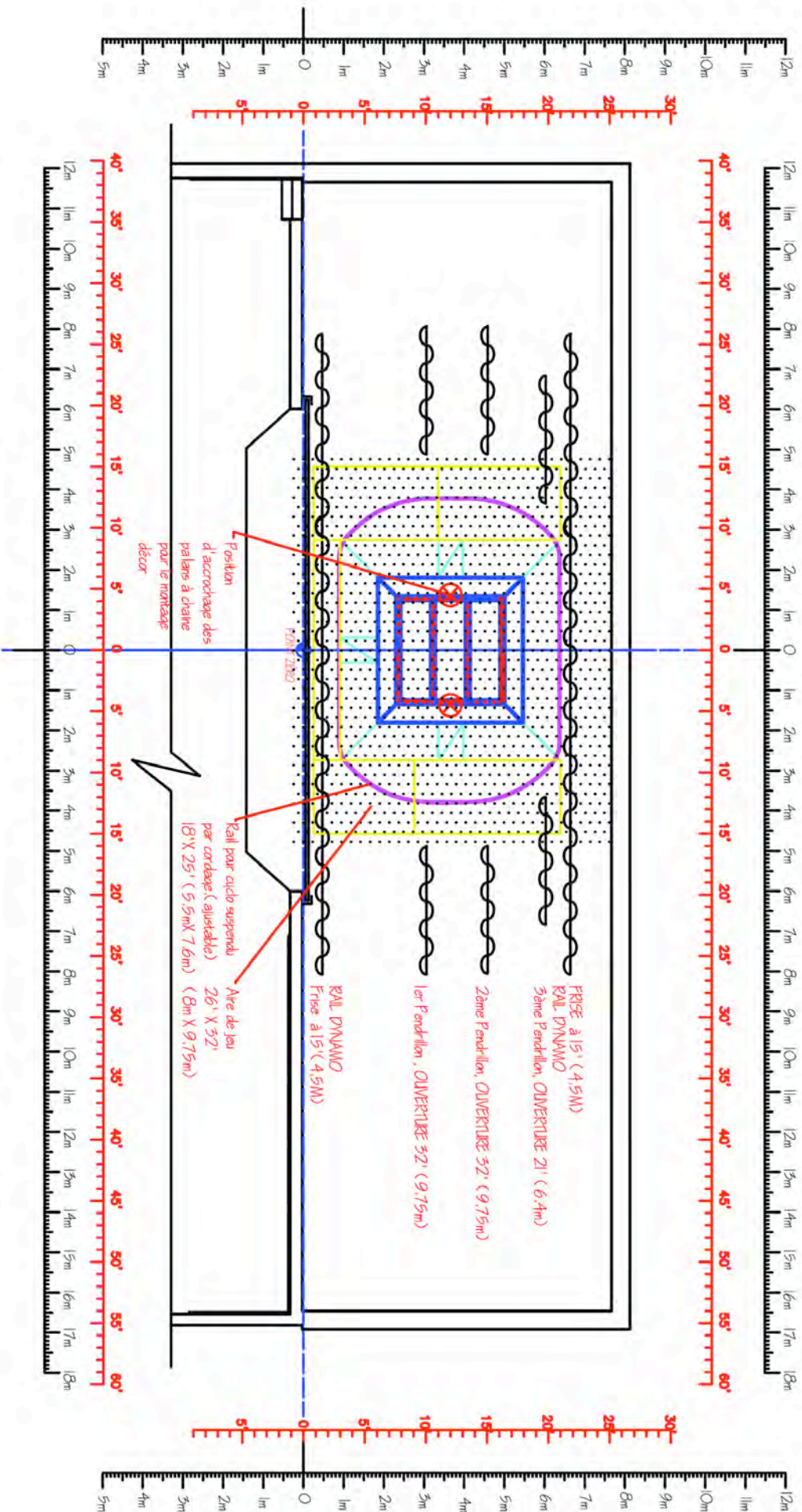
### **Descarga**

Ciertas piezas de la escenografía miden 3.65 mt. x 0.6 mt, ellas son igualmente desmontables. El pedazo mas grande del la escenografía mide 1.37 mt. x 2.75 mt. Si no hay chácena de carga o acceso práctico a la escena, será necesario preveer una hora por la descarga. Con un acceso adecuado, sera de 30 minutos.

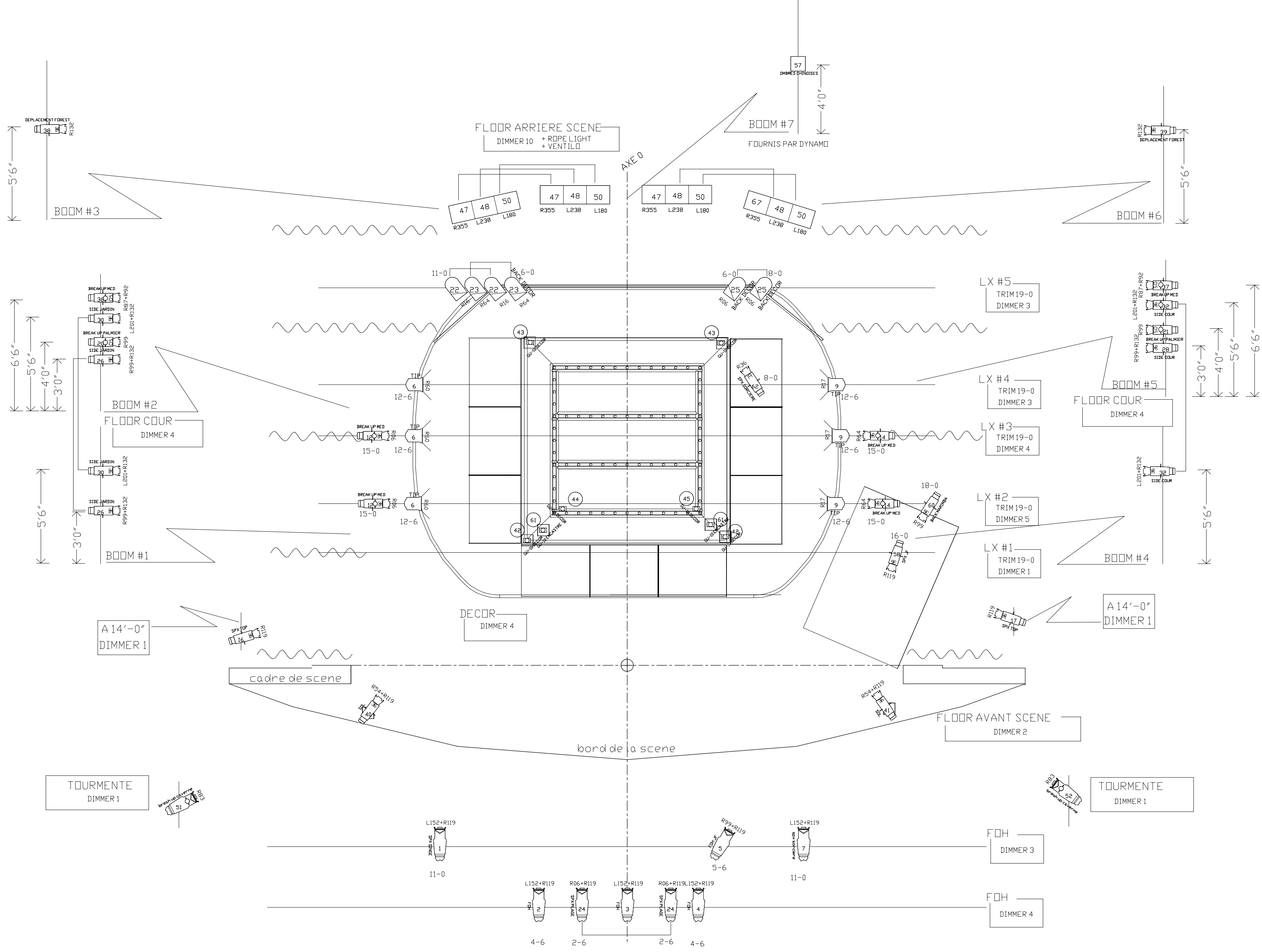
## Horario tipo para el montaje

9:00	Descarga del camion Marcar la escenografía, vestir la escena y instrumentos	
9:30	Cableaje de micros y de intercomunicadores (clearcom o cue light)	
	Instalar reflectores y cableaje Instalar la guía de la escenografía, vestido de escena y los puntos de instalación	
11:00	Pausa	
11:15	Montaje de la escenografía (instalación de ciclorama antes del almuerzo) Instalación de booms y de circuitos en la escena Instalación de la mesa de comando de sonido y luces	
13:00	Almuerzo	<b>Fin de trabajo para 2 maquinistas</b>
14:00	Orientación de los reflectores en escena Montaje de los instrumentos de percusión Instalación de elementos en la escenografía	
15:00	Orientación de los reflectores a la face (FOH) Instalación de la alfombra y de los instrumentos de percusión	
15:30	Orientación de reflectores en la escena y en la escenog. Instalación de luces en bastidores y "cue light" Test de sonido, micrófono de percusión	
16:00	Pausa	<b>Fin de trabajo para 1 electricista</b>
16:15	Intensidades de luces Limpieza de escena y bastidores	
17:30	Intensidades de sonido Limpieza de escena y bastidores	
18:00	Fin de montaje	





DynamO Théâtre  
 date: 11.12.06  
 || était trois fois...  
 Plantation générale vue en plan



# LEGENDE

- 6 FRESNEL 2K  
OU EQUIVALENT
- 1 ETC 19  
OU EQUIVALENT
- 19 ETC 36  
OU EQUIVALENT
- 4 ETC 50  
OU EQUIVALENT
- 10 FOH  
OU EQUIVALENT
- 12 IRIS  
OU EQUIVALENT
- 6 PAR MED

6 BOOMS 7'-0"  
2 FLOOR STAND

### NOTES

	CHN	DIM
HOUSE LIGHT	98	
ROPE LIGHT	80	
VENTILO	70	
<b>54 DIMMERS TOTAL</b>		

**IL ETAIT TROIS FOIS...**

PLAN DE BASE

**DynamO theatre**

Lighting Design: ERWANN BERNARD  
 Printed: 2006-12-10 16:26  
 Printed By: ERWANN  
 erwannb@sympatico.ca  
 514.831.1786