

DynamO Théâtre - *L'envol de l'ange*

DEVIS TECHNIQUE ET RENSEIGNEMENTS

(Mise à jour : 10 mai 2011)

TYPE DE SPECTACLE : Théâtre de mouvement acrobatique
GENRE DE SALLE : Théâtre, auditorium
DURÉE : 55 minutes
JAUGE : 350 personnes
PUBLIC : pour la famille et les enfants de 8 à 12 ans
ÉQUIPE DE TOURNÉE : 3 comédiens, 1 musicienne et 2 techniciens

LE DIFFUSEUR S'ENGAGE À :

1. S'assurer qu'une personne responsable (représentant technique du diffuseur) soit sur les lieux de la représentation en tout temps;
2. Prévoir une scène solide et au niveau de 9,8m (32') de largeur par 8,0m (26') de profondeur et d'une hauteur libre de 4,90m (16');
3. Fournir l'aide de quatre (4) personnes pour le déchargement et le chargement du décor, ainsi que pour participer au montage et au démontage du décor. Nous avons besoin d'un (1) technicien à la sonorisation, de deux (2) techniciens à l'éclairage et d'un (1) machiniste au décor. Veuillez noter que les fonctions peuvent changer selon les besoins de la production;
4. Prévoir une période minimale de cinq à six (5 à 6) heures (selon le type de salle et l'équipe technique) pour le montage du décor et des éclairages ainsi que le réglage des intensités, de son et d'éclairages. L'appel pour le spectacle est de deux (2) heures incluant le réchauffement des interprètes avant chaque représentation;
5. Prévoir une période de deux (2) heures après le spectacle pour démonter le décor et charger le camion. Veuillez nous indiquer si l'accès à la scène se fait aisément;
6. Fournir l'équipement de son et d'éclairage (*voir Liste des équipements nécessaires ci-dessous et Plan d'éclairage*);
7. Fournir une table de 1m x 1m (3'x 3') sur scène pour les accessoires;
8. Prévoir une loge chauffée et propre pour six (6) personnes, pourvue de miroirs, toilettes, eau courante et douches, à proximité de la scène;
9. Fournir de l'eau en bouteille (2 litres par interprète par jour) et des breuvages froids (jus);
10. S'assurer qu'il y ait un sac de glace sur place (en cas de blessures), derrière la scène pendant toute la durée du spectacle;
11. Fournir le stationnement pour un camion et une voiture;
12. Fournir les plans du théâtre et de la scène, à la signature du contrat (au moins 12 semaines avant la première représentation).

PRÉCISIONS TECHNIQUES

Éclairage

La compagnie apporte avec elle un pupitre de commande d'éclairage **Strand série 300**. Le pupitre utilise le protocole de signal DMX tout en étant pourvu d'une interface universelle.

La compagnie apporte tous les filtres pour les projecteurs. Les projecteurs seront fournis par la salle.

Liste des équipements nécessaires au spectacle :

- 48 gradateurs 2,4 kw
- Lien DMX entre gradateurs et la régie
- 20 x par médium
- 2 x fresnel 2 kw
- 6 x lekos 19 degrés
- 1 x lekos 26 degrés
- 6 x lekos 36 degrés
- 20 x lekos zoom 25-50 degrés
- 4 x Varifocus (FOH)

Nous utilisons 27 circuits au sol, 14 au plafond et 7 en façade.

Note : un pré-accrochage peut-être demandé la veille de la date de montage.

Sonorisation

Nous avons une musicienne-accordéoniste sur scène durant le spectacle. La compagnie apporte les instruments.

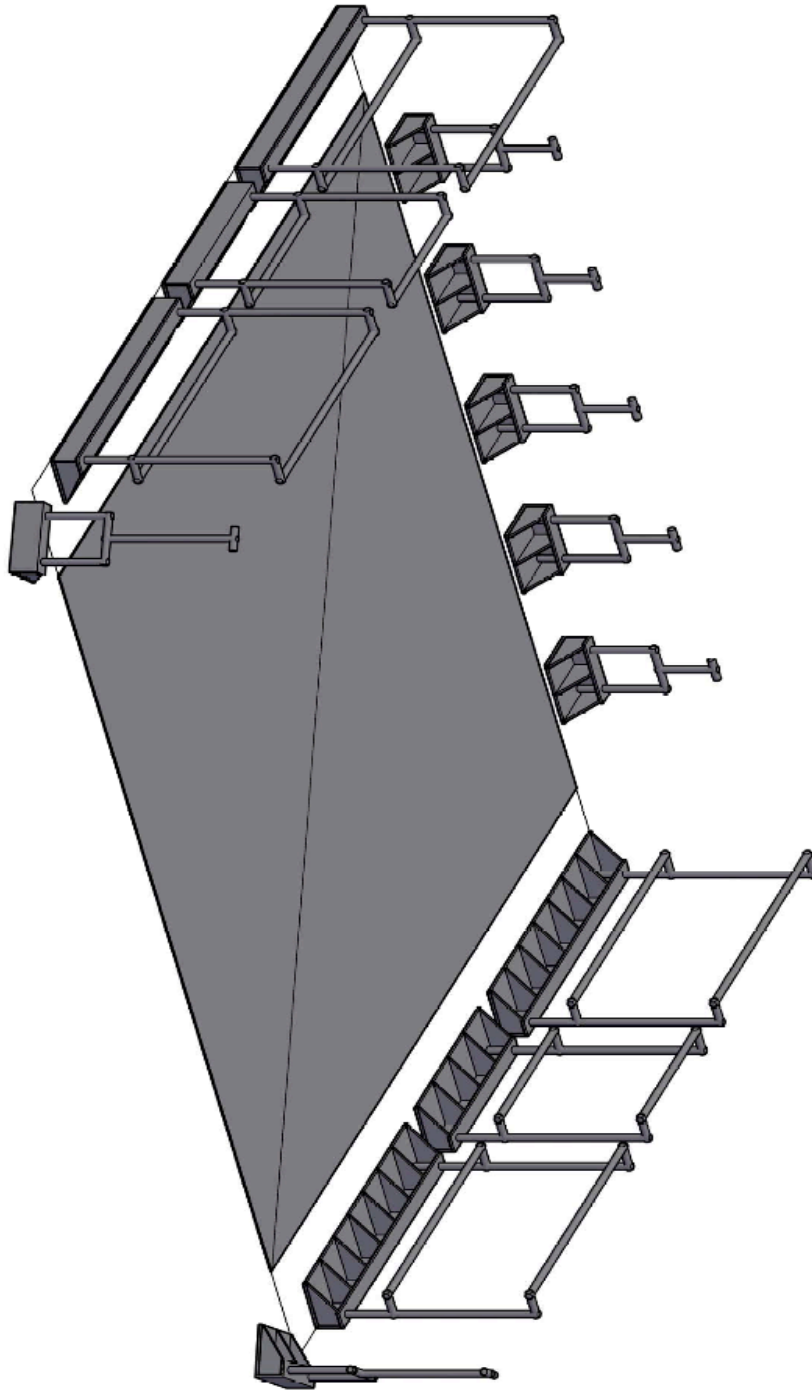
Équipements de sonorisation fournis par la salle : nous demandons un système de son 3 voies (professionnel) ainsi qu'une paire de moniteurs sur scène. À la régie, nous avons besoin de 2 lecteurs CD de type auto cue, 2 égalisateurs de 31 bandes et une console avec 4 sous-groupes.

La régie

La régie doit être située dans la salle, à une position adéquate pour la conduite du spectacle. Le régisseur de la compagnie fera fonctionner les lecteurs CD, le pupitre d'éclairage et la console de son. Nous avons besoin d'une table en « L » de 2m x 1,5m (6' x 4'). Un système de communication devra être installé entre la régie et la scène.

Habillage

Velours noir, à l'italienne.



MODELISATION #2

échelle :

L'envol de l'ange

Kim

Sebodu

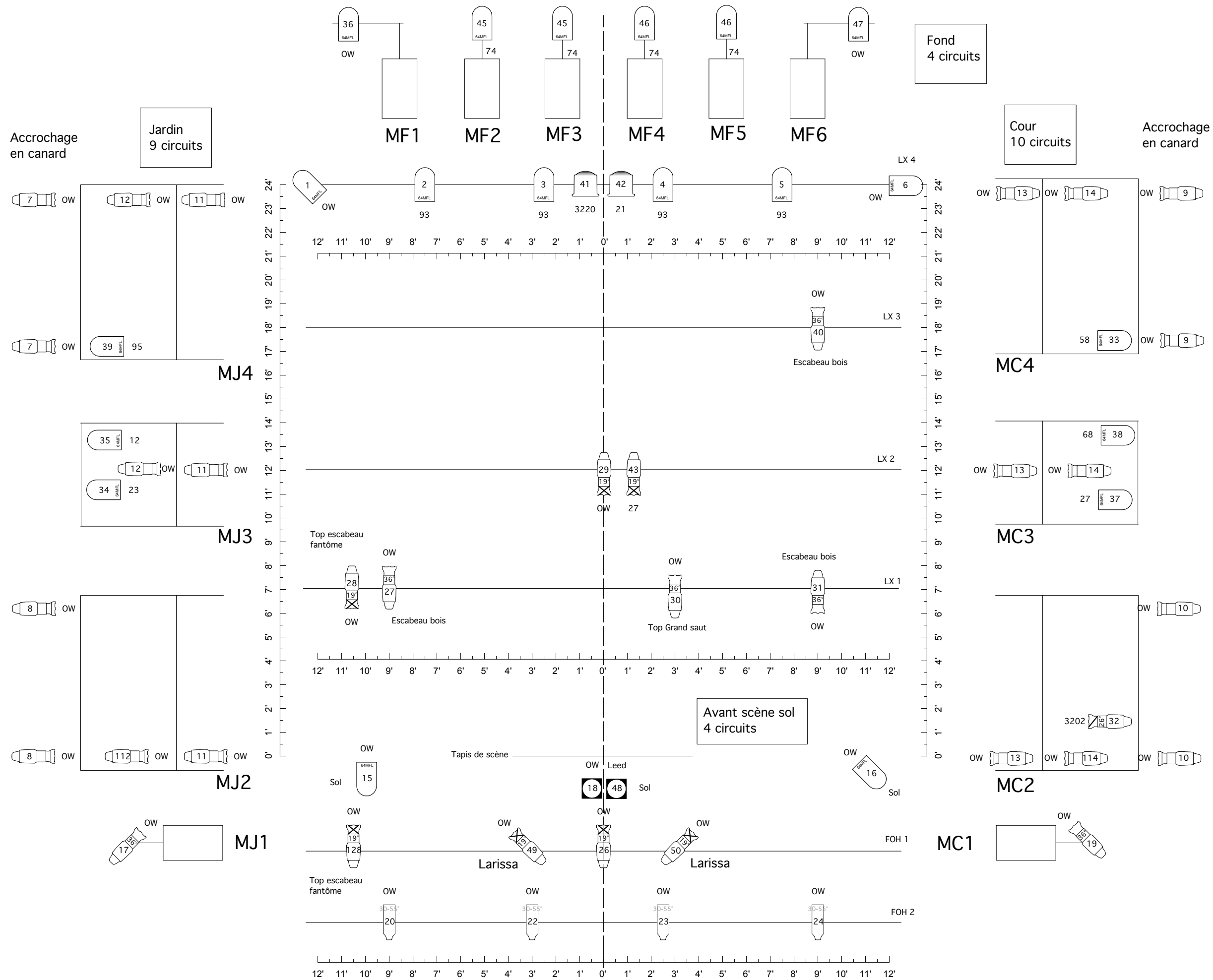
dynamo théâtre

scénographie : Pierre-Étienne Lucas

mise en scène : Jackie Josselin

p. |

de 2



Instruments	Num In Inventory	Used	Remaining
PAR 64 MFL	20	20	0
Source 4 19deg	20	7	13
Source 4 36deg	20	6	14
Varifocus Altman	30	4	26
Source 4 Zoom 25°-50°	26	20	6
Source 4 26deg	20	1	19
10" Fres	20	2	18

Accessories	Num In Inventory	Used	Remaining

Legend

Color

Channel

L'ENVOL DE L'ANGE

DynamO Théâtre

MASTER 2010

ÉCLAIRAGE

Luc Prairie

Échelle: 1/4"=1'

NOTE
 Les positions d'accrochage seront déterminées en fonction du tapis de scène le matin du montage

Toutes les lampes sont accrochées dans le décor, sauf Lx 1-2-3 et le FOH