

DynamO Théâtre – IL ÉTAIT TROIS FOIS...

FICHE TECHNIQUE

TYPE DE SPECTACLE : Théâtre de mouvement acrobatique
GENRE DE SALLE : Théâtre, auditorium
DURÉE : 55 minutes.
ÉQUIPE DE TOURNÉE : 3 comédiens, 1 musicien et 2 techniciens

LE DIFFUSEUR S'ENGAGE À :

1. S'assurer qu'une personne responsable soit sur les lieux de la représentation et y demeure de l'arrivée de l'équipe de DynamO Théâtre à son départ.
2. Prévoir une scène solide et au niveau, de **32' (9,75 m) de largeur** par **26' (8 m) de profondeur** et **d'une hauteur libre de 16' (4,8 m)**.
3. **Fournir l'aide de cinq (5) personnes** pour le déchargement et le chargement du décor, ainsi que pour participer au montage et au démontage du décor. Nous avons besoin d'un (1) technicien à la sonorisation, de deux (2) techniciens à l'éclairage et de deux (2) machinistes au décor. Veuillez noter que les fonctions changent selon les besoins de la production. Voir horaire de montage.
4. **Prévoir une période minimum de six à huit (6 à 8) heures** (selon le type de salle et l'équipe technique) avant le spectacle pour décharger le camion, monter le décor, régler l'éclairage, établir les intensités d'éclairage et de son. **Il faut également ajouter deux (2) heures pour le réchauffement des interprètes avant chaque représentation.**
5. **Prévoir une période de deux (2) heures** après le spectacle pour démonter le décor et charger le camion. **Veillez nous indiquer si l'accès à la scène se fait aisément.**
6. Fournir l'équipement de son et d'éclairage (voir liste et plans d'éclairage joints).
7. Fournir une table de 3'x 3' (1m x 1m) sur scène pour les accessoires.
8. Prévoir une loge chauffée et propre pour six (6) personnes, pourvue de miroirs, de toilettes, d'eau courante et de douches, à proximité de la scène.
9. Fournir de l'eau en bouteille (2 litres par personne) et des boissons froides non alcoolisées (jus).
10. S'assurer qu'il y ait **un sac de glace sur place (en cas de blessures)**, derrière la scène pendant toute la durée du spectacle.
11. Fournir le stationnement pour un camion et une voiture.
12. Fournir les plans du théâtre et de la scène, à la signature du contrat (au moins 12 semaines avant la première représentation).

PRÉCISIONS TECHNIQUES

Éclairage

La compagnie apporte avec elle un pupitre de commande d'éclairage **Strand série 300**. Le pupitre utilise le protocole de signal DMX tout en étant pourvu d'une interface universelle.

La compagnie apporte tous les filtres pour les projecteurs.

Les projecteurs seront fournis par la salle (*voir plan d'éclairage*)

Note : Un pré-accrochage peut être demandé si le montage et la représentation ont lieu le même jour.

Sonorisation

Nous avons un musicien-percussionniste sur scène durant le spectacle.

La compagnie apporte avec elle une console de sonorisation digitale **Yamaha 01V**.

Équipement de sonorisation fournis par la salle

1 moniteur à mi-scène à jardin

2 micros à condensateur, deux (2) suspendus et deux (2) sur pied (1 petit et un grand)

Pour les grandes salles, deux micros au plafond seront nécessaires pour amplifier les voix.

Câblage pour 8 micros.

La régie

La régie doit être située dans la salle, à une position qui permettra la conduite du spectacle.

Le régisseur de la compagnie fera fonctionner les lecteurs CD et les pupitres d'éclairage et de sonorisation.

Un système de communication devra être installé entre la régie et la scène.

Habillage

Velours noir

2 frises

3 jeux de pendrillons (voir plan en annexe)

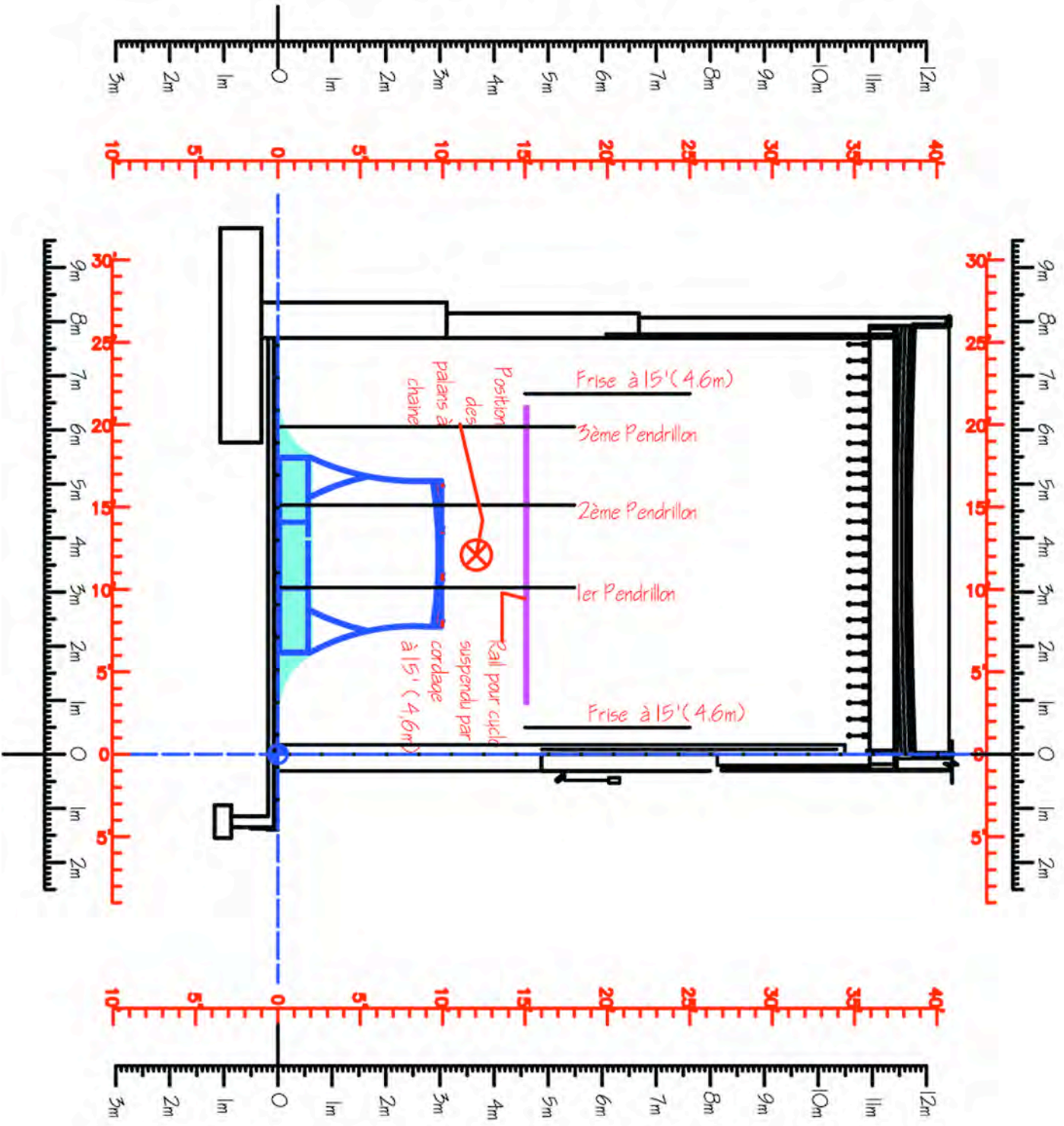
1 rideau de fond de scène

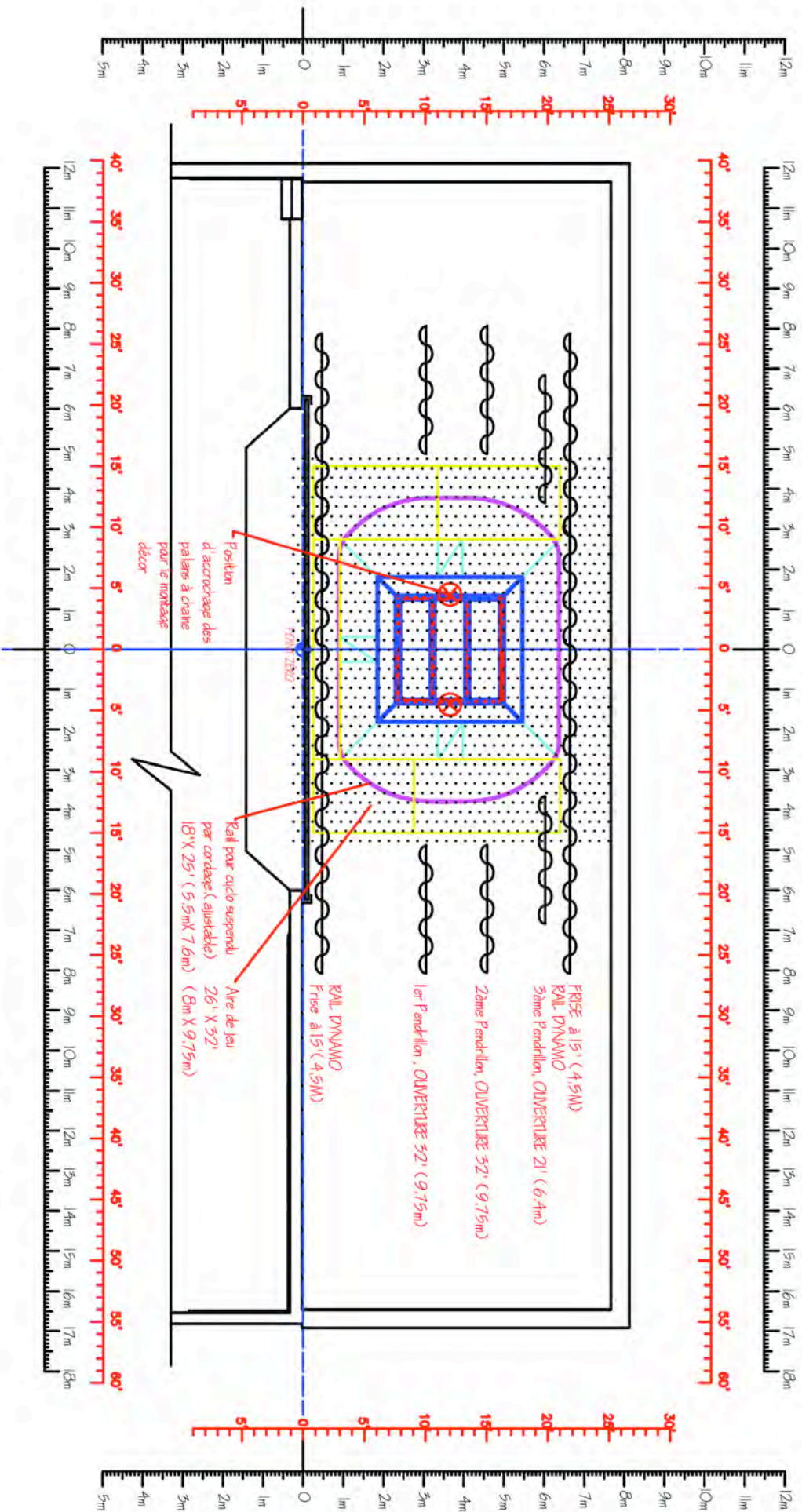
Déchargement

Certaines pièces de décor mesurent 12' (3,65m) par 2' (0,6m) – elles sont toutefois démontables. Le plus grand morceau du décor mesure 4' 6" (1,37m) par 9' (2,75m). S'il n'y a pas de quai de chargement ou d'accès pratique à la scène, il faut prévoir une (1) heure pour le déchargement. Avec un accès adéquat, il faut compter une trentaine de minutes.

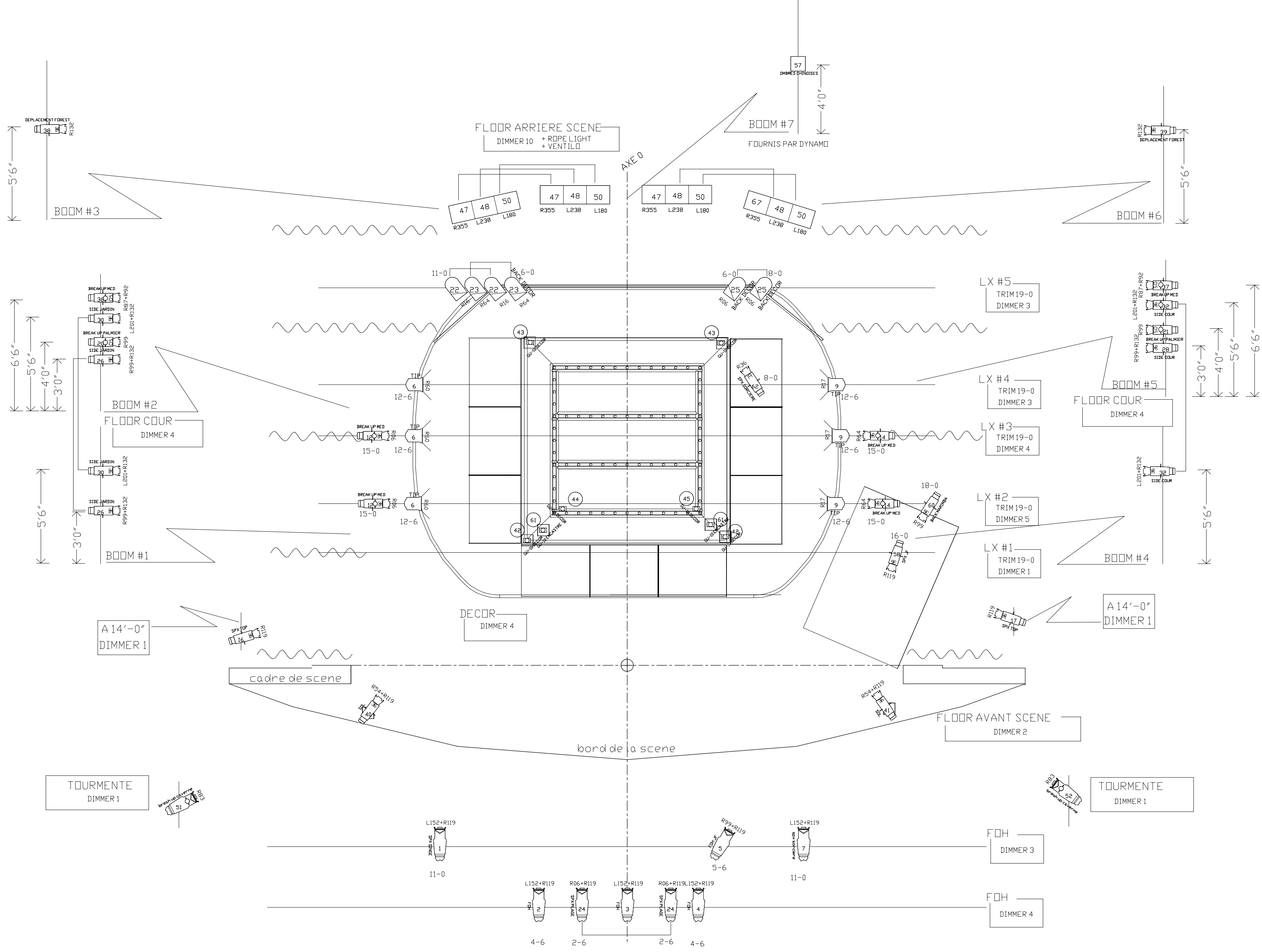
Horaire-type pour le montage

9h00	Déchargement du camion Marquage du décor, de l'habillage et des instruments	
9h30	Câblage des micros et des communications (clearcom et/ou cue light)	
	Accrochage et câblage des projecteurs Accrochage du rail du décor, de l'habillage et des points d'accrochage (rig)	
11h00	Pause	
11h15	Montage du décor (installation cyclo avant dîner) Installation des booms et des circuits sur scène Installation de la régie (son et éclairage)	
13h00	Dîner	Fin de journée pour 2 mach.
14h00	Orientation des projecteurs sur scène Montage des instruments de percussion Installation d'éléments dans le décor	
15h00	Orientation des projecteurs à la face (FOH) Installation des tapis et des instruments de percussion	
15h30	Orientation des projecteurs sur scène et dans le décor Installation des lumières de coulisses, clearcom et/ou cue light Test de son, micro percussion	
16h00	Pause	Fin de journée pour 1 élec.
16h15	Intensités d'éclairage Ménage scène et coulisses	
17h30	Intensités sono Ménage scène et coulisses	
18h00	Fin de journée	


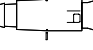
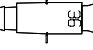
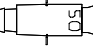


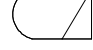




DynamO Théâtre
 date: 11.12.06
 || était trois fois...
 Plantation générale
 vue en plan



LEGENDE

- 6  FRESNEL 2K
OU EQUIVALENT
- 1  ETC 19
OU EQUIVALENT
- 19  ETC 36
OU EQUIVALENT
- 4  ETC 50
OU EQUIVALENT
- 10  FOH
OU EQUIVALENT
- 12  IRIS
OU EQUIVALENT
- 6  PAR MED

6 BOOMS 7'-0"
2 FLOOR STAND

NOTES

	CHN	DIM
HOUSE LIGHT	98	
ROPE LIGHT	80	
VENTILO	70	
54 DIMMERS TOTAL		

IL ETAIT TROIS FOIS...

PLAN DE BASE

Dynamo theatre

Lighting Design: ERWANN BERNARD
 Printed: 2006-12-10 16:26
 Printed By: ERWANN
 erwannb@sympatico.ca
 514.831.1786