

DynamO Théâtre - *Le Grand Méchant Loup*

DEVIS TECHNIQUE ET RENSEIGNEMENTS

(Mise à jour : 17 juin 2010)

TYPE DE SPECTACLE : Théâtre jeune public

GENRE DE SALLE : Théâtre, auditorium

DURÉE : 55 minutes

ÉQUIPE DE TOURNÉE : 3 comédiens, 1 musicien et 1 technicien

LE DIFFUSEUR S'ENGAGE À :

1. S'assurer qu'une personne responsable (représentant technique du diffuseur) soit sur les lieux de la représentation en tout temps;
2. Prévoir une scène solide et au niveau de 7,90m (26') de largeur par 7m (23') de profondeur et d'une hauteur libre de 4,5m (15');
3. Fournir l'aide de quatre (4) personnes pour participer au déchargement et au chargement ainsi qu'au montage et au démontage du décor. Nous avons besoin d'un (1) technicien à la sonorisation, de deux (2) techniciens à l'éclairage et d'un (1) machiniste au décor. Veuillez noter que les fonctions peuvent changer selon les besoins de la production (*voir l'horaire de montage*);
4. Prévoir une période de montage minimale de six (6) heures (selon le type de salle et l'équipe technique) avant le spectacle pour décharger le camion, monter le décor, régler les éclairages et faire les intensités d'éclairage et de son.
5. L'appel pour le spectacle est de deux (2) heures incluant le réchauffement des interprètes avant chaque représentation;
6. Prévoir une période de deux (2) heures après le spectacle pour démonter le décor et charger le camion. Veuillez nous indiquer si l'accès à la scène se fait aisément;
7. Fournir l'équipement de son et d'éclairage (*voir Liste des équipements nécessaires ci-dessous et Plan d'éclairage*);
8. Prévoir une loge chauffée et propre pour cinq (5) personnes, pourvue de miroirs, toilettes, eau courante et douches, à proximité de la scène;
9. Fournir de l'eau en bouteille (2 litres par interprète et par jour) et des breuvages froids (jus);
10. Fournir le stationnement pour un camion et une voiture;
11. Fournir les plans du théâtre et de la scène, à la signature du contrat (au moins douze (12) semaines avant la première représentation).

PRÉCISIONS TECHNIQUES

Éclairage

La compagnie apporte avec elle un pupitre de commande d'éclairage **Strand série 300**. Le pupitre utilise le protocole de signal DMX tout en étant pourvu d'une interface universelle. La compagnie apporte tous les filtres pour les projecteurs. Les projecteurs seront fournis par la salle.

Liste des équipements nécessaires au spectacle :

- 36 gradateurs 2,4 kw
- 4 Source 4 29degré
- 16 Par64 Wide
- 21 Source 4 36degré
- 4 Source 4 Zoom 25-50degré
- 6 Scoop 10'
- 7 Source 4 JR Zoom

La compagnie fournit trois (3) lampes suspendues avec ampoules incandescentes, six (6) gobos, un (1) gobo en verre avec support universel et cinq (5) appareils LED qui ne requierent pas de gradateurs.

Note : un pré-accrochage est demandé la veille de la date de montage.

Sonorisation

Nous avons un musicien (piano et violon) sur scène durant le spectacle. La compagnie apporte un clavier électronique qui devra être amplifié.

Équipements de sonorisation fournis par la salle :

- Fillage XLR pour brancher le piano;
- Nous demandons un système de son 3 voies (professionnel) ainsi qu'une paire de moniteurs sur scène. À la régie, nous avons besoin de 2 lecteurs CD de type auto cue et une console avec 4 sous-groupes.

La régie

La régie doit être située dans la salle, à une position adéquate pour la conduite du spectacle. Le régisseur de la compagnie fera fonctionner les lecteurs CD, le pupitre d'éclairage et la console de son. Nous avons besoin d'une table en « L » de 2m x 1,5m (6' x 4'). Un système de communication devra être installé entre la régie et la scène.

Habillage

Velours noir, à l'italienne.


Déchargement

Des pièces de décor mesurent 2.5m (8') de long, 1m (3') de large et 60cm (2') de haut. S'il n'y a pas de quai de chargement ou d'accès pratique à la scène, il faut prévoir une (1) heure pour le déchargement. Avec un accès adéquat, il faut compter une trentaine (30) de minutes.

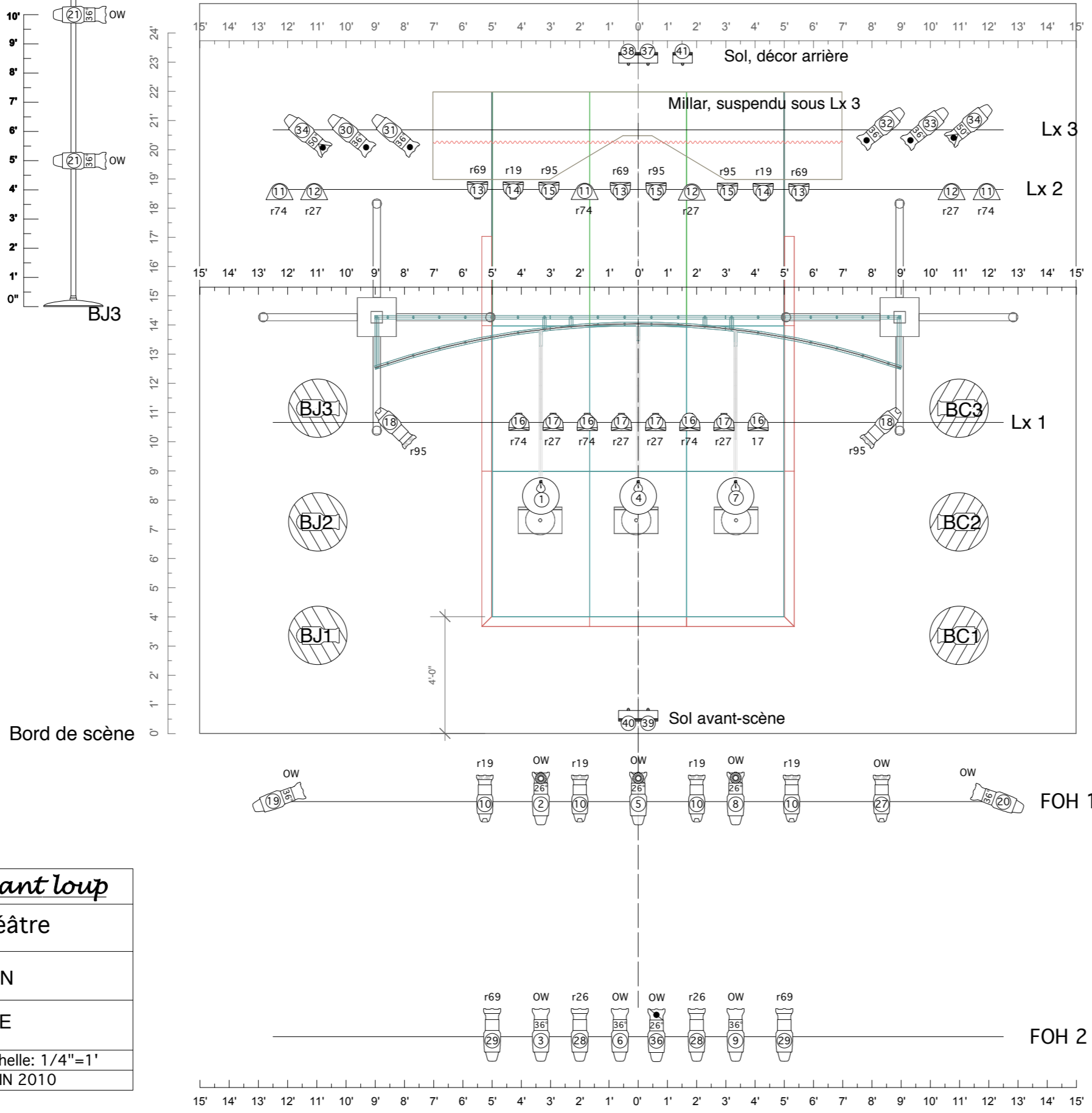
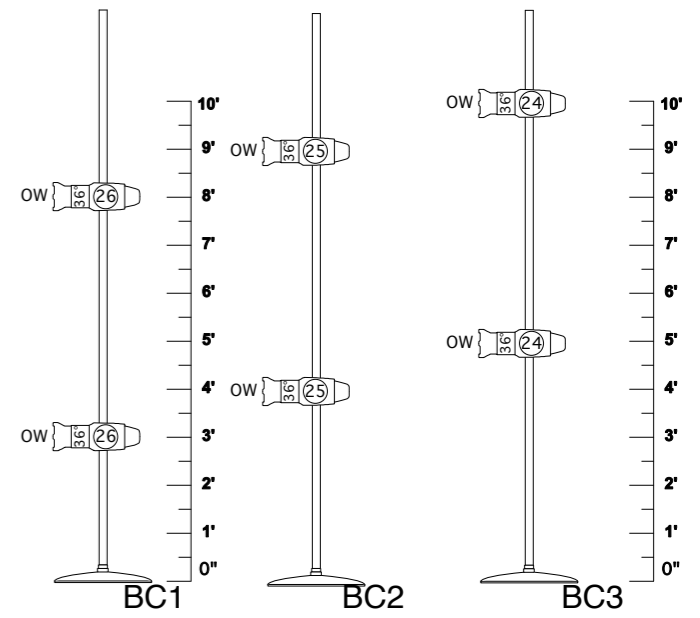
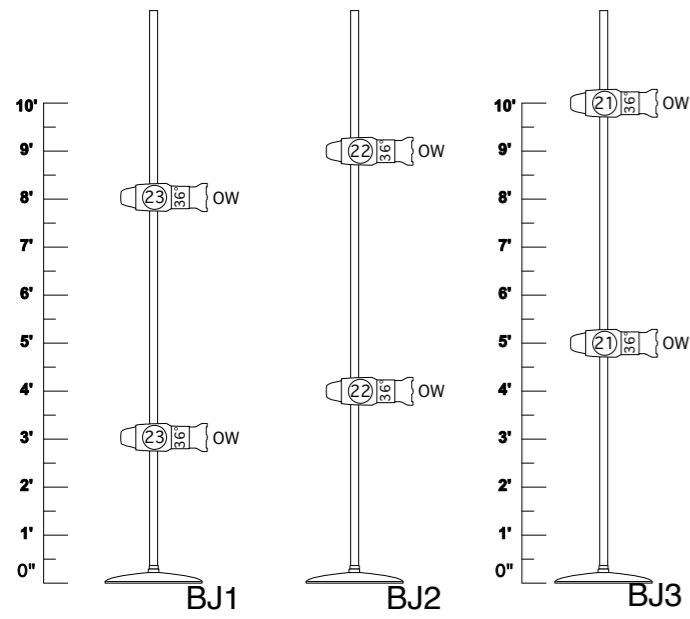
Horaire de montage type

- 09h00 Déchargement du camion
Marquage du décor et de l'habillage
Accrochage et câblage des projecteurs
Accrochage de l'habillage
Début de la période de mise au foyer
Installation de l'écran
Montage du décor
Installation des booms et des circuits sur scène
Fin de la période de mise au foyer
- 12h00 *Diner*
- 13h00 Installation de la régie (son et éclairage)
Installation des éléments dans le décor
Mise au foyer de la face (FOH)
Intensités d'éclairage
Ménage scène et coulisses
- 17h00 *Fin de journée*

10 circuits de plateau
 Lampes: 3 circuits
 Booms J+C: 6 circuits
 Sous décor: 1 circuit



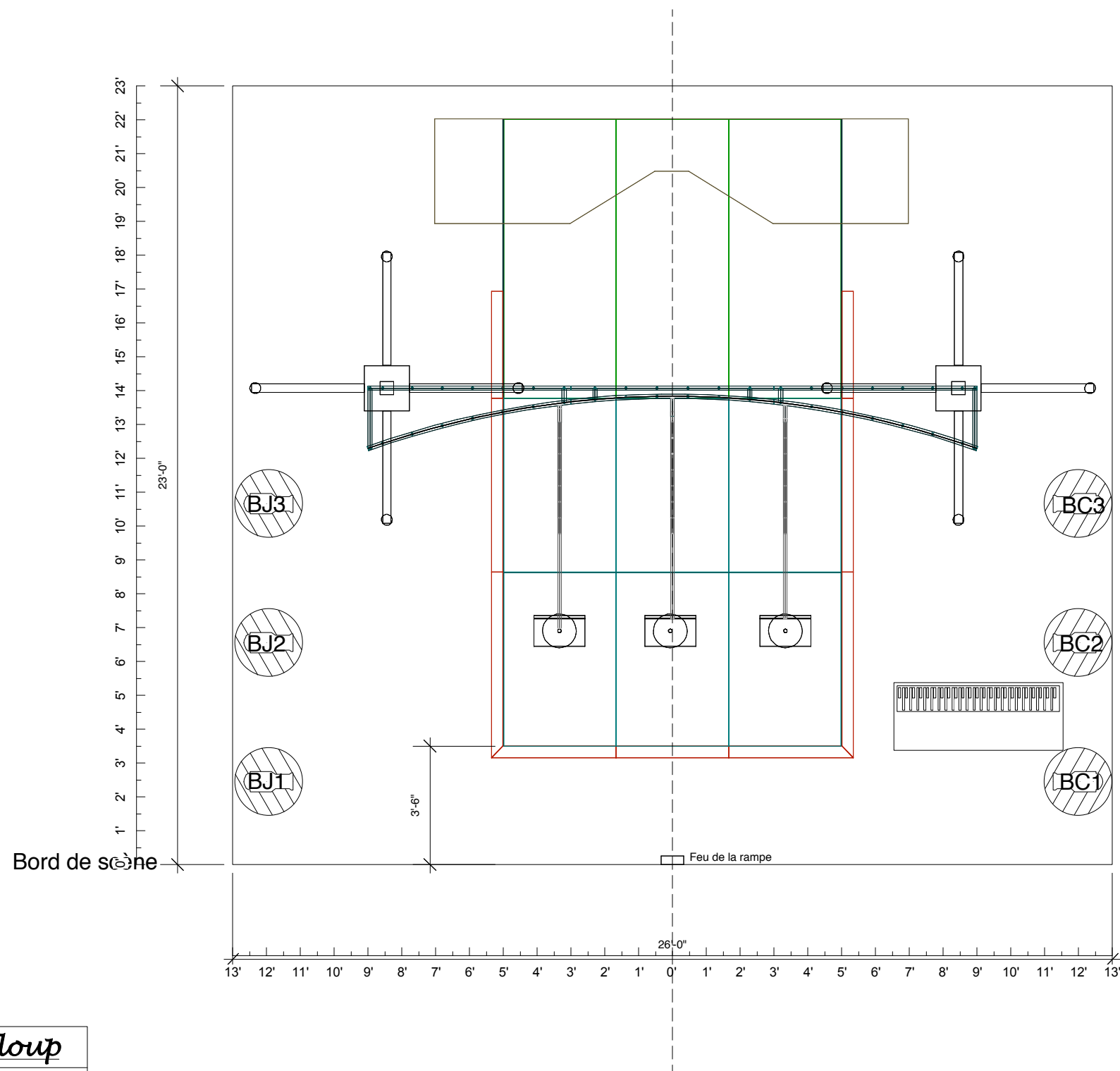
Les appareils LED sont fournis par Dynamo
 et ne requierent pas de gradateur
 Une Ligne DMX serait appréciée sur le plateau



Le grand méchant loup
 DynamO Théâtre
 GROS PLAN
 ÉCLAIRAGE
 Luc Prairie

Échelle: 1/4"=1'
 JUIN 2010

Instruments	Num In Inventory	Used	Remaining
Source 4 26deg	8	4	4
S4 PAR WFL	16	16	0
Lampe suspendue	3	3	0
Source 4 36deg	18	21	-3
LED 7w	5	5	0
Source 4 Jr Zoom	18	7	11
Iris	0	3	-3
Source 4 Zoom 25°-50°	4	4	0
Source 4 50deg	8	2	6
Gobo	7	7	0
10" Scoop	6	6	0
Ampoule	3	1	2
Accessories	Num In Inventory	Used	Remaining
Iris	0	3	-3
Gobo	7	7	0
Legend			
Color Channel			



Le grand méchant loup

DynamO Théâtre

PETIT PLAN

Position décor et booms

Luc Prairie

Échelle: 1/4"=1'
Juin 2010